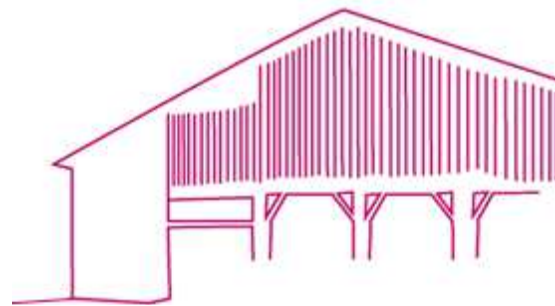


IGARTUBEITI BASERRI MUSEOA



IGARTUBIZIA ... JOSU TELLABIDEren ESKUTIK

Josu Tellabide, donostiarra, 1943an jaioa, etnologoa. Eusko Ikaskuntza eta Aranzadi zientzia elkarteko partaide, ondare historiko-artistiko eta etnografikoaren berreskuratze eta katalogatze lanetan dihardu aspaldidanik. Ikerketa asko burutu ditu, besteak beste, baserriei buruzko zenbait argitalpenen eta Donostiako Toponimi Erregistroaren egilea da.

Aranzadi Zientzia Elkartean hasi zinen lanean ondarearekiko zaletasuna zenuten talde batekin. Ze lan burutu zenituen?

Deba inguruan hasi nintzen Gipuzkoako Foru Aldundirako orri kartografikoak osatzen, ordura arte ez zeuden katalogatuta baserririk ezta hauen izenik ere. Orri bakoitzeko 5.000 pezeta ordaintzen zizkiguten. Ondoren, duela 20 bat urte ondarearen katalogazio lanak egiten hasi nintzen Fermin Leizaolarekin batera Aranzadik Aldundiarekin baserrietako tresna zaharrak biltzeko hitzarmena zuelako. Tresnak garbitzen genituen, zeramika gehienbat.

Noiz eta nola izan zenuen lehen kontaktua Igartubeitirekin?

Gipuzkoako Foru Aldundiak Ezkioko oso baserri polita, zaharra merke erosi zuen, Igartubeiti. Baina ez zeukan oso garbi zer egin Ezkio-Itsaso ez zelako oso leku erakargarria turistikoki.

Igartubeiti desmuntatu eta Pagoetako parkera eramatea pentsatu zuen. Ezkio-Itsason jakin zutenean erreakzioaren ondorioz sortu zen Yartu elkarte.

Zergatik da hain berezia Igartubeiti?

Dolarearen erabilpena eta sagardoa egitearena Igartubeitin deskubritu zen. Ordura arte ez genekien dolare bat zer zen. Manu Izagirre, Alberto Santanak Iribar baserria eta bertako Jose Ramon Vitoria deskubritu zuten Donostiako Igara auzoan. Gizon hau oso jakintsua zen, esplikatu zigun sagardoa nola egiten zuten baserrian palanka batekin eta baserriak kras kras egiten zuela. Orduan konturatu ziren Igartubeitin bazeudela ere lau zutabe.

Ze lan burutu zenituen Igartubeitin?

Igartubeiti desmuntatu aurretik hustu egin nuen, 3 furgoneta kargatu nituen bertako objektuz. Billabonara eraman nituen tratamenduak egitera, orain Gordailun daude. Erabilgarria zen guztia berriro Igartubeitin ipini zen. Horretarako aukeraketa bat egin genuen Alberto Santanak eta nik.

Baserriaren zaharberritzea amaitu zenean Igartubeitin ipintzeko tresna bila aritu zinen....

Bai, gauza asko behar ziren eta inguruan aurkitzen saiatu nintzen. Gari kutxa bat Gaintzakoa da, bestea Zaldibikoa, Jesus Gorritik oso ondo zaharberritu zituen.

Oso gauza kuriosoa izan zen Usurbilgo baserri batean amonak kontatu zigun sukalde gainean zuela berak gela eta "erle gela" deitzen ziola Igartubeitin bezala. Isasiko bordan, Plazaola gainean lortu nituen erlauntzak dohainik. Goierrin gaztain edo haritz enbor hustuekin egindako erlauntzak erabat galduak zeuden.

Artoa jotzeko astoa Aretxabaleta baserrikoa da.

Lera zumitzarekin egindako prozelarekin urruti, Urdazubin lortu nuen, mendian nenbilela. Erabat galdua da objektua bera eta izena ere bai.

Garoa Berastegitik, Goierrin ez zegoelako.

Arto gorria Zubietatik eta Soraitzetik. Geroztik Igeldon ere topatu det. Garia Erreziletik, bertako kultur taldeak ohitura berpiztu zuelako, eskuz moztuz. Lihoa Portugalekoa da.

Ukuilurako ardi kaka Mendizabal baserrian lortu nuen.

Garlia, sagardoa azokara eramateko barrika luzexka Asteasuko Txapartegi arotzak egina da duela 90 bat urte.

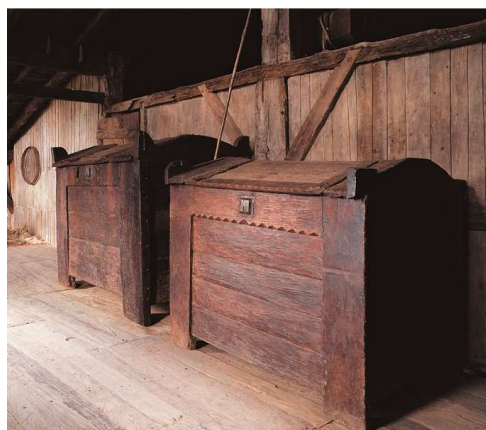
Ze objektu mantentzen dira Igartubeitin?

Mahai eraisgarria duen zizeilua bertakoa da, Igartubeitikoa.

Ijitoek bertako eskilara lapurtu zuten, kanpoan zegoen aska ere bai. Kubela ere bertakoa da, garratzia ere bai, oinarri artikulatua duen eskailera, baina modernoagoa da, oso gauza gutxi mantentzen dira.

Ba al dago baserrian zuretzat balio berezia duen objekturik?

Gari kutxak, alea hezetasunetik eta arratoietatik libre edukitzeko; artoa jotzeko astoa eta lera bere prozelarekin.



Gari kutxak



Artoa jotzeko astoa



Lera bere prozelarekin